

Bilag til analysen: Stress koster 55 milliarder kroner om året

Følgende bilag indgår:

- Bilag A - Fordeling af stress
- Bilag B - Resultater er konsistente over tid
- Bilag C - Stress sænker lønningerne
- Bilag D - Effekten af arbejdsrelateret stress på tværs af køn, alder og sektor

Bilag A - Fordeling af stress

Figur A1 viser fordelingen af stressede og ikke-stressede blandt lønmodtagere fordelt på 5-års aldersintervaller. Som det ses, så følger andelen af stressede andelen af ikke-stressede med en lille tendens til, at de 25-34 årige er overrepræsenteret i stressgruppen. Der er dog ikke noget, der tyder på, at ældre i højere grad er stressede, hvilket potentielt kunne være et problem for vores estimater, da de potentielt kunne være drevet af pensionering, hvis der var mange ældre, der var stressede.

Der er ikke væsentlig forskel i gennemsnitsalderen for stressede og ikke-stressede. Gennemsnitsalderen for stressramte d. 1. januar 2018 var 42,16 år, mens den var 41,79 for ikke-stressramte.

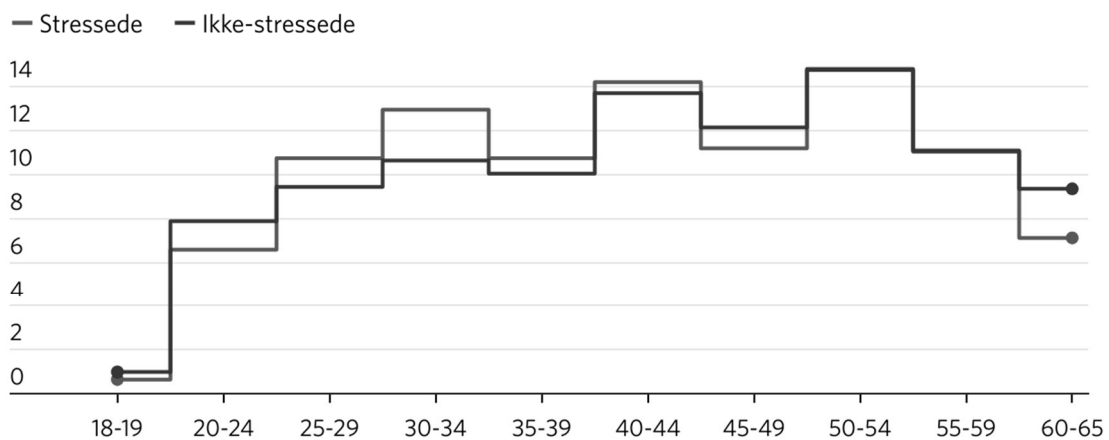
Ser man på arbejdsrelateret stress på tværs af køn, er der en tendens til, at kvinder har arbejdsrelateret stress oftere end mænd. Blandt kvinder er det 11,8 pct., der har arbejdsrelateret stress, mens det blandt mænd er 9,0 pct.

I det følgende undersøger vi, i hvilken grad effekten af at have arbejdsrelateret stress er forskelligt på tværs af køn, alder og sektor.

FIGUR A1

Stressede følger baggrundsbefolkningen pænt

Figuren viser andelen af den adspurgte befolkning i den pågældende aldersgruppe, som er hhv. stressede og ikke stressede.



Anm.: Egne beregninger baseret på AH18.

Grafik: Arbejderbevægelsens Erhvervsråd (AE)

Bilag B - Resultater er konsistente over tid

For at undersøge om analysens hovedresultater er drevet af faktorer, som er specifikke for undersøgelsen Arbejdsmiljø og Helbred for 2018, undersøger vi i dette bilag effekterne på data fra Arbejdsmiljø og Helbred 2016, 2014 og 2012.

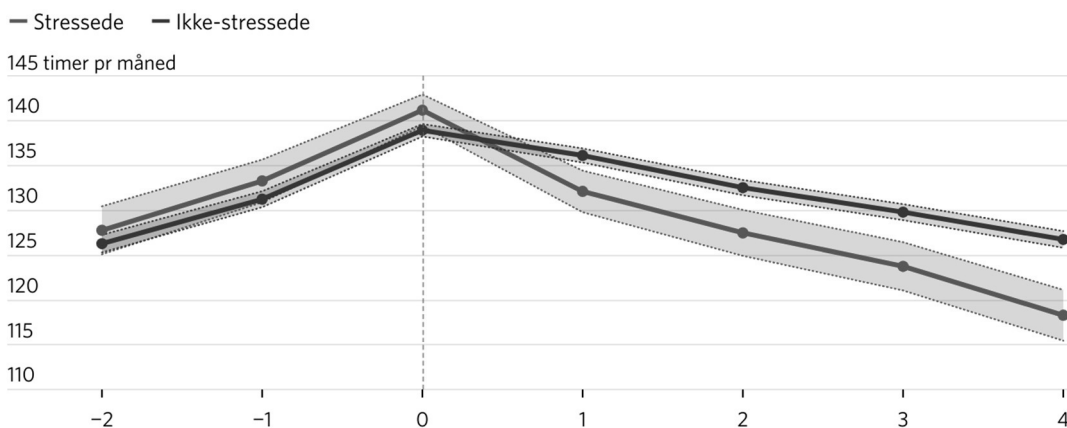
Sammenligner man figurerne for de fire undersøgelser, er der variationer fra år til år, men overordnet set er det samlede billede utrolig konsistent over de fire undersøgelser.

Arbejdsmiljø og Helbred 2016

FIGUR B1

Stressede arbejder mindre i de efterfølgende år - 2016

Figuren viser det gennemsnitlige antal månedlige arbejdstimer for lønmodtagere, der var og ikke var udsat for arbejdsrelateret stress i starten af 2016.



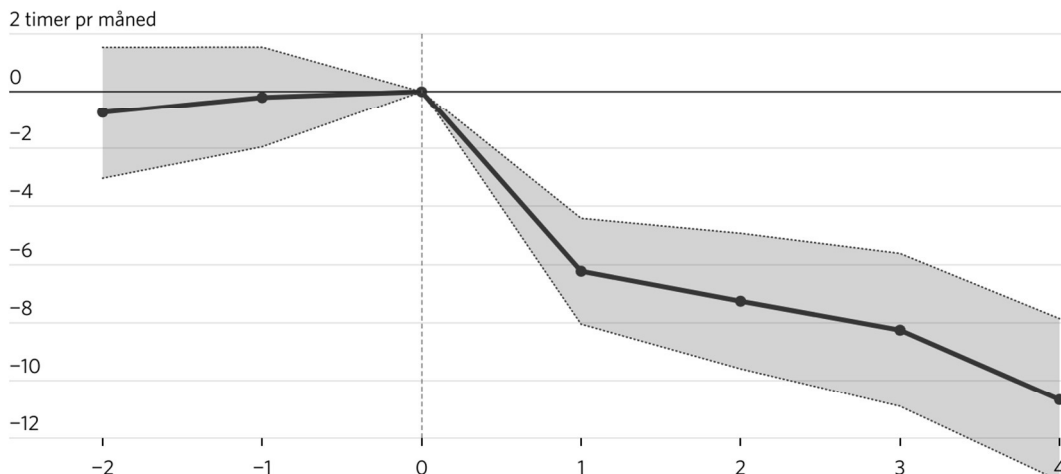
Anm.: Antal betalte lønmodtagertimer er opgjort på årsniveau og delt med 12 for at komme til månedsniveau. Da AH-undersøgelserne er foretaget i starten af et år, til og med april, er årene opgjort fra maj til april. Således svarer år 1 til det gennemsnitlige månedlige antal betalte lønmodtagertimer fra maj 2016 til og med april 2017, altså de 12 måneder efter undersøgelsen blev udført. En lønmodtager er kategoriseret som havende arbejdsrelateret stress, hvis personen har både eksponeringer for og symptomer på stress fra arbejdet (se metodeboks). Farvet felt viser 95-procents konfidensintervaller. Den lodrette røde linje viser sidste år før undersøgelsen.

Grafik: Arbejderbevægelsens Erhvervsråd (AE) • Kilde: AE baseret på Arbejdsmiljø og Helbred 2016 og data fra Danmarks Statistik.

FIGUR B2

Stress sænker antallet af betalte timer - 2016

Figuren viser effekten på den gennemsnitlige månedlige arbejdstid i timer for lønmodtagere, der var og ikke var udsat for arbejdsrelateret stress i starten af 2016.



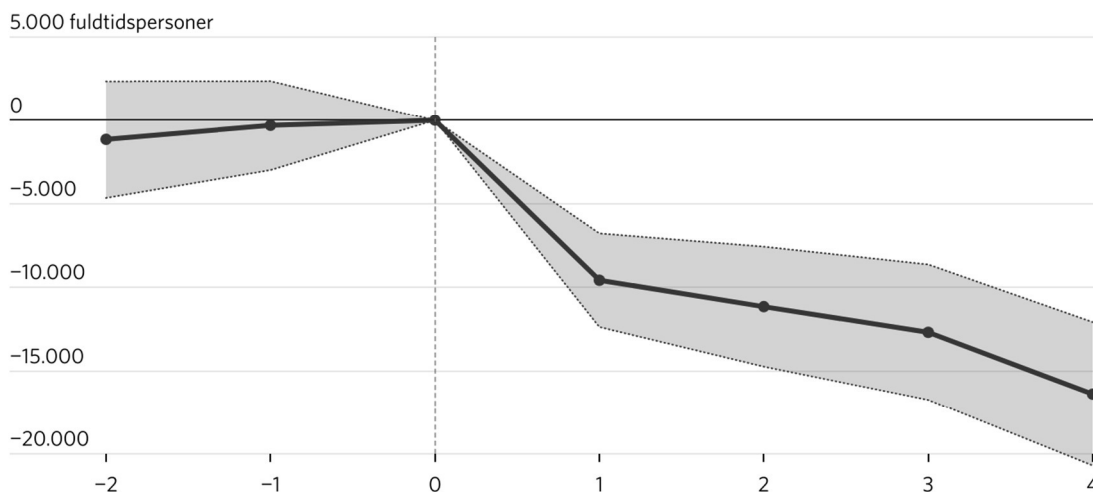
Anm.: Effektestimat af antal betalte lønmodtagertimer i et difference-in-difference setup, beregnet ved en fixed effekt model, som regulerer for individuelle karakteristika. Timer er opgjort på årsniveau og delt med 12 for at komme til månedsniveau. Da AH-undersøgelserne er foretaget i starten af et år, til og med april, er årene opgjort fra maj til april. Således svarer estimatet i år 1 til effekten på antal betalte lønmodtagertimer fra maj 2016 til og med april 2017, altså de 12 måneder efter undersøgelsen blev udført. En lønmodtager er kategoriseret som havende arbejdsrelateret stress, hvis personen har både eksponeringer for og symptomer på stress fra arbejdet (se metodeboks). Farvet felt viser 95-procents konfidensintervaller, baseret på clustrede standardfejl. Den lodrette røde linje viser sidste år før undersøgelsen.

Grafik: Arbejderbevægelsens Erhvervsråd (AE) • Kilde: AE baseret på Arbejds miljø og Helbred 2016 og data fra Danmarks Statistik.

FIGUR B3

Stress sænker arbejdsudbuddet mindst fire år frem - 2016

Figuren viser den årlige effekten i fuldtidspersoner på arbejdsudbuddet af, at lønmodtagerne gik ned i tid efter at være udsat for arbejdsrelateret stress i starten af 2016.



Anm.: Effektestimat af antal betalte lønmodtagertimer i difference-in-difference setup, beregnet ved en fixed effekt model, som regulerer for individuelle karakteristika. Den gennemsnitlige månedlige effekt er regnet op til befolkningsniveau og delt med en fuldtidsnorm på 160,33 timer. Da AH-undersøgelserne er foretaget i starten af et år, til og med april, er årene opgjort fra maj til april. Således svarer estimatet i år 1 til effekten på antal betalte lønmodtagertimer fra maj 2016 til og med april 2017, altså de 12 måneder efter undersøgelsen blev udført. En lønmodtager er kategoriseret som havende arbejdsrelateret stress, hvis personen har både eksponeringer for og symptomer på stress fra arbejdet (se metodeboks). Farvet felt viser 95-procents konfidensintervaller, baseret på clustrede standardfejl. Den lodrette røde linje viser sidste år før undersøgelsen.

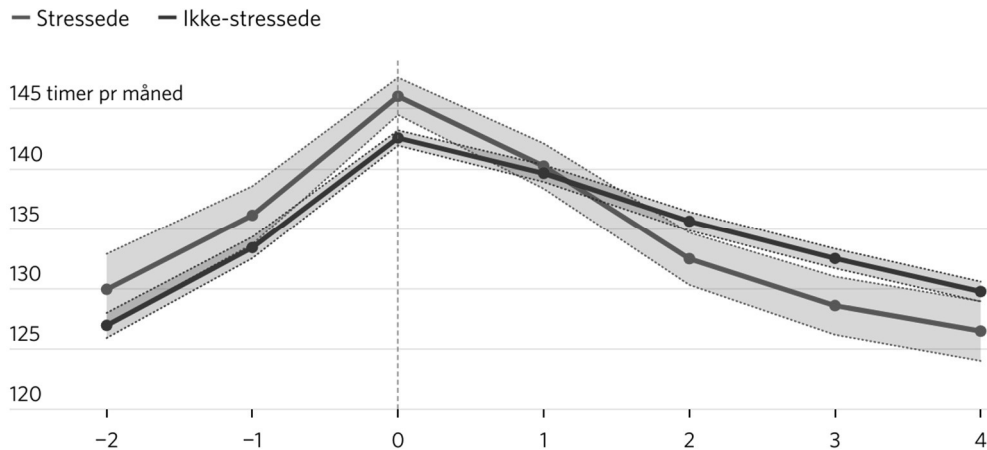
Grafik: Arbejderbevægelsens Erhvervsråd (AE) • Kilde: AE baseret på Arbejds miljø og Helbred 2016 og data fra Danmarks Statistik.

Arbejds miljø og Helbred 2014

FIGUR B4

Stressede arbejder mindre i de efterfølgende år - 2014

Figuren viser det gennemsnitlige antal månedlige arbejdstimer for lønmodtagere, der var og ikke var udsat for arbejdsrelateret stress i starten af 2014.



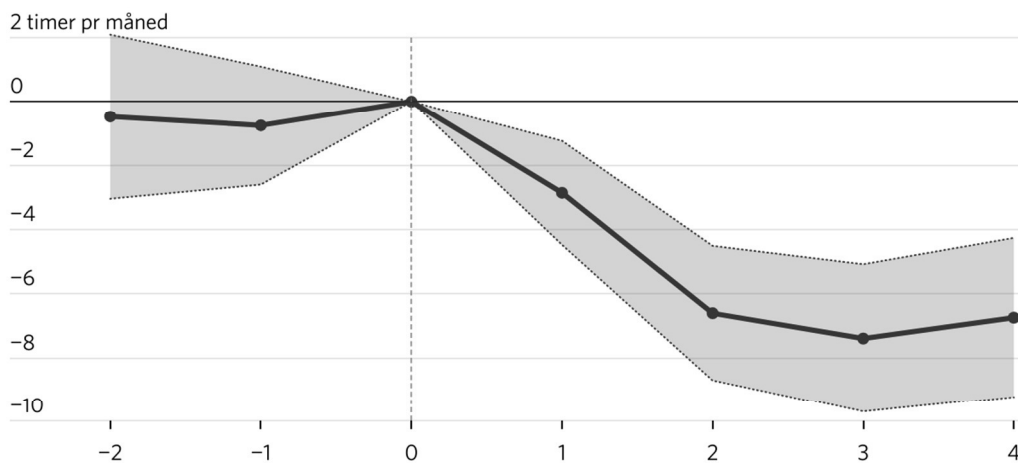
Anm.: Antal betalte lønmodtagertimer er opgjort på årsniveau og delt med 12 for at komme til månedsniveau. Da AH-undersøgelserne er foretaget i starten af et år, til og med april, er årene opgjort fra maj til april. Således svarer år 1, til det gennemsnitlige månedlige antal betalte lønmodtagertimer fra maj 2014 til og med april 2015, altså de 12 måneder efter undersøgelsen blev udført. En lønmodtager er kategoriseret som havende arbejdsrelateret stress, hvis personen har både eksponeringer for og symptomer på stress fra arbejdet (se metodeboks). Farvet felt viser 95-procents konfidensintervaller. Den lodrette røde linje viser sidste år, før undersøgelsen.

Grafik: Arbejderbevægelsens Erhvervsråd (AE) • Kilde: AE baseret på Arbejds miljø og Helbred 2014 og data fra Danmarks Statistik.

FIGUR B5

Stress sænker antallet af betalte timer - 2014

Figuren viser effekten på den gennemsnitlige månedlige arbejdstid i timer for lønmodtagere der var og ikke var udsat for arbejdsrelateret stress i starten af 2014.



Anm.: Effektestimat af antal betalte lønmodtagertimer i difference-in-difference setup, beregnet ved en fixed effekt model, som regulerer for individuelle karakteristika. Timer er opgjort på årsniveau og delt med 12 for at komme til månedsniveau. Da AH-undersøgelserne er foretaget i starten af et år, til og med april, er årene opgjort fra maj til april. Således svarer estimatet i år 1, til effekten på antal betalte lønmodtagertimer fra maj 2014 til og med april 2015, altså de 12 måneder efter undersøgelsen blev udført. En lønmodtager er kategoriseret som havende arbejdsrelateret stress, hvis personen har både eksponeringer for og symptomer på stress fra arbejdet (se metodeboks). Farvet felt viser 95-procents konfidensintervaller, baseret på clustrede standardfejl. Den lodrette røde linje viser sidste år, før undersøgelsen.

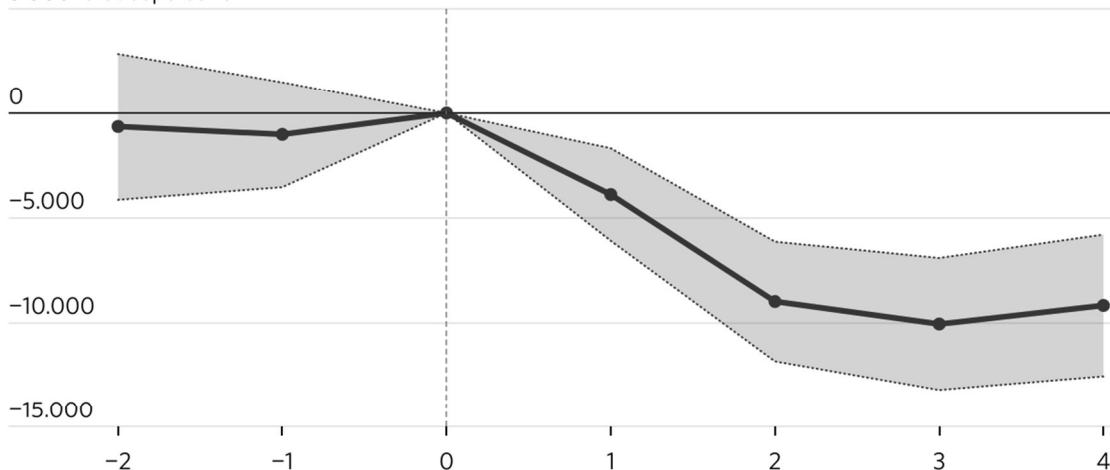
Grafik: Arbejderbevægelsens Erhvervsråd (AE) • Kilde: AE baseret på Arbejds miljø og Helbred 2014 og data fra Danmarks Statistik.

FIGUR B6

Stress sænker arbejdsudbuddet mindst fire år frem - 2014

Figuren viser den årlige effekten, i fuldtidspersoner, på arbejdsudbuddet af, at lønmodtagerne gik ned i tid efter at være udsat for arbejdsrelateret stress i starten af 2014

5.000 fuldtidspersoner



Anm.: Effektestimat af antal betalte lønmodtagertimer i difference-in-difference setup, beregnet ved en fixed effekt model, som regulerer for individuelle karakteristika. Den gennemsnitlige månedlige effekt er regnet op til befolkningsniveau og delt med en fuldtidsnorm på 160,33 timer. Da AH-undersøgelserne er foretaget i starten af et år, til og med april, er årene opgjort fra maj til april. Således svarer estimatet i år 1, til effekten på antal betalte lønmodtagertimer fra maj 2014 til og med april 2015, altså de 12 måneder efter undersøgelsen blev udført. En lønmodtager er kategoriseret som havende arbejdsrelateret stress, hvis personen har både eksponeringer for og symptomer på stress fra arbejdet (se metodeboks). Farvet felt viser 95-procents konfidensintervaller, baseret på clustrede standardfejl. Den lodrette røde linje viser sidste år, før undersøgelsen.

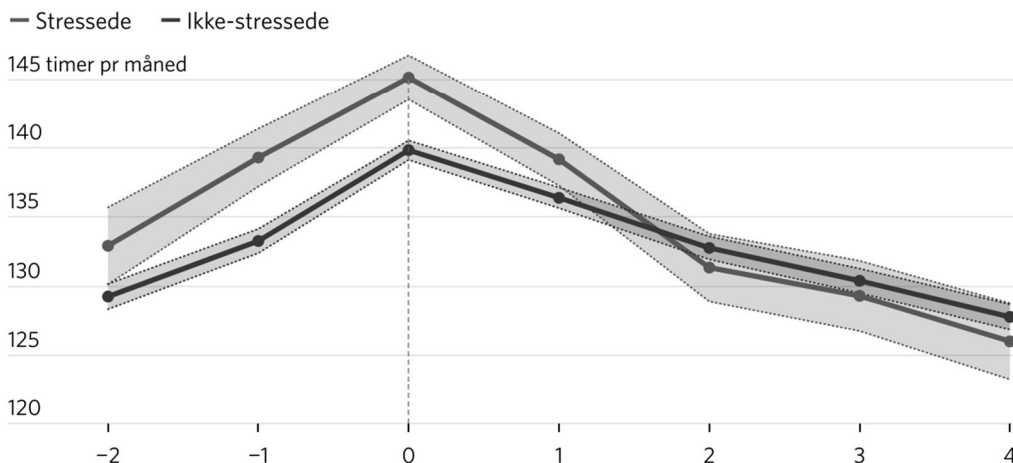
Grafik: Arbejderbevægelsens Erhvervsråd (AE) • Kilde: AE baseret på Arbejdsmiljø og Helbred 2014 og data fra Danmarks Statistik.

Arbejds miljø og Helbred 2012

FIGUR B7

Stressede arbejder mindre i de efterfølgende år - 2012

Figuren viser det gennemsnitlige antal månedlige arbejdstimer for lønmodtagere, der var og ikke var udsat for arbejdsrelateret stress i starten af 2012.



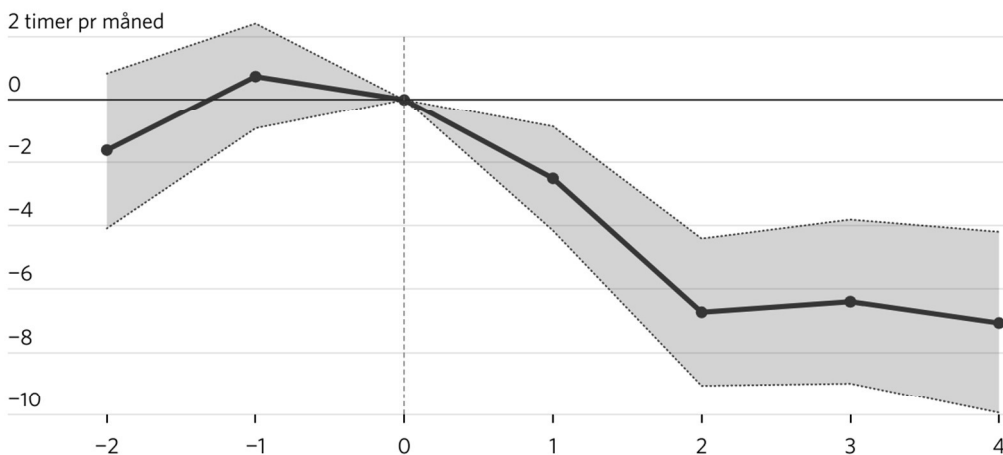
Anm.: Antal betalte lønmodtagertimer er opgjort på årsniveau og delt med 12 for at komme til månedsniveau. Da AH-undersøgelserne er foretaget i starten af et år, til og med april, er årene opgjort fra maj til april. Således svarer år 1, til det gennemsnitlige månedlige antal betalte lønmodtagertimer fra maj 2012 til og med april 2013, altså de 12 måneder efter undersøgelsen blev udført. En lønmodtager er kategoriseret som havende arbejdsrelateret stress, hvis personen har både eksponeringer for og symptomer på stress fra arbejdet (se metodeboks). Farvet felt viser 95-procents konfidensintervaller. Den lodrette røde linje viser sidste år, før undersøgelsen.

Grafik: Arbejderbevægelsens Erhvervsråd (AE) • Kilde: AE baseret på Arbejds miljø og Helbred 2012 og data fra Danmarks Statistik.

FIGUR B8

Stress sænker antallet af betalte timer - 2012

Figuren viser effekten på den gennemsnitlige månedlige arbejdstid i timer for lønmodtagere der var og ikke var udsat for arbejdsrelateret stress i starten af 2012.



Anm.: Effektestimat af antal betalte lønmodtagertimer i difference-in-difference setup, beregnet ved en fixed effekt model, som regulerer for individuelle karakteristika. Timer er opgjort på årsniveau og delt med 12 for at komme til månedsniveau. Da AH-undersøgelserne er foretaget i starten af et år, til og med april, er årene opgjort fra maj til april. Således svarer estimatet i år 1, til effekten på antal betalte lønmodtagertimer fra maj 2012 til og med april 2013, altså de 12 måneder efter undersøgelsen blev udført. En lønmodtager er kategoriseret som havende arbejdsrelateret stress, hvis personen har både eksponeringer for og symptomer på stress fra arbejdet (se metodeboks). Farvet felt viser 95-procents konfidensintervaller, baseret på clustrede standardfejl. Den lodrette røde linje viser sidste år, før undersøgelsen.

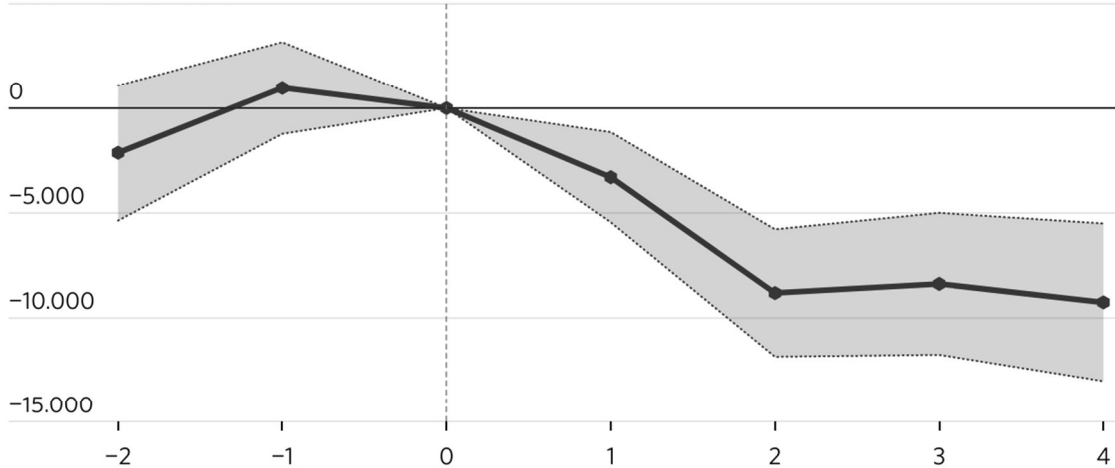
Grafik: Arbejderbevægelsens Erhvervsråd (AE) • Kilde: AE baseret på Arbejds miljø og Helbred 2012 og data fra Danmarks Statistik.

FIGUR B9

Stress sænker arbejdsudbuddet mindst fire år frem - 2012

Figuren viser den årlige effekten, i fuldtidspersoner, på arbejdsudbuddet af, at lønmodtagerne gik ned i tid efter at være udsat for arbejdsrelateret stress i starten af 2012

5.000 fuldtidspersoner



Anm.: Effektestimat af antal betalte lønmodtagertimer i difference-in-difference setup, beregnet ved en fixed effekt model, som regulerer for individuelle karakteristika. Den gennemsnitlige månedlige effekt er regnet op til befolkningsniveau og delt med en fuldtidsnorm på 160,33 timer. Da AH-undersøgelserne er foretaget i starten af et år, til og med april, er årene opgjort fra maj til april. Således svarer estimatet i år 1, til effekten på antal betalte lønmodtagertimer fra maj 2012 til og med april 2013, altså de 12 måneder efter undersøgelsen blev udført. En lønmodtager er kategoriseret som havende arbejdsrelateret stress, hvis personen har både eksponeringer for og symptomer på stress fra arbejdet (se metodeboks). Farvet felt viser 95-procents konfidensintervaller, baseret på clustrede standardfejl. Den lodrette røde linje viser sidste år, før undersøgelsen.

Grafik: Arbejderbevægelsens Erhvervsråd (AE) • Kilde: AE baseret på Arbejds miljø og Helbred 2012 og data fra Danmarks Statistik.

Bilag C - Stress sænker lønningerne

Stress har også en negativ effekt på lønningerne. Det ses i Figur C1 og C2, som viser udviklingen i lønningerne for lønmodtagere, der var ramt og ikke var ramt af arbejdsrelateret stress i starten af 2018.

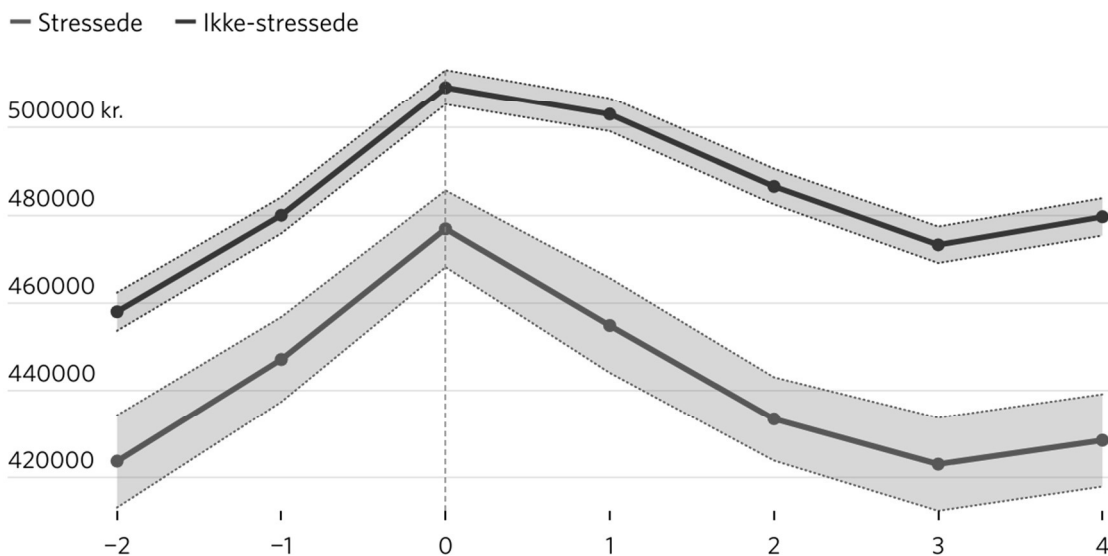
Af Figur C1 ses det, at lønudviklingen op til undersøgelsen om arbejdsrelateret stress var parallel, hvorefter den falder kraftigere for stressramte end ikke-stressramte. Det bemærkes, at der er forskel i lønniveauerne før undersøgelsen. Dette skyldes blandt andet, at forekomsten af stress er forskellig på køn og brancher, men det er ikke et problem for metoden, så længe udviklingen i før-perioderne er parallelle.

Som det fremgår af Figur C2, er lønnen for stressramte omkring 15.000 kr. lavere året efter og mellem 18.000 kr. og 20.000 kr. i de efterfølgende tre år. Det svarer nogenlunde til en nedgang i lønninger på fire pct., hvilket svarer til estimatet for nedgangen af timer, som ligeledes var fire pct. Det tyder på, at nedgangen i lønningerne i overvejende grad kommer fra en nedgang i antal timer frem for i timelønnen.

FIGUR C1

Stress har negativ effekt på lønnen

Figuren viser det gennemsnitlige årsløn for lønmodtagere, der var og ikke var udsat for arbejdsrelateret stress i starten af 2018.



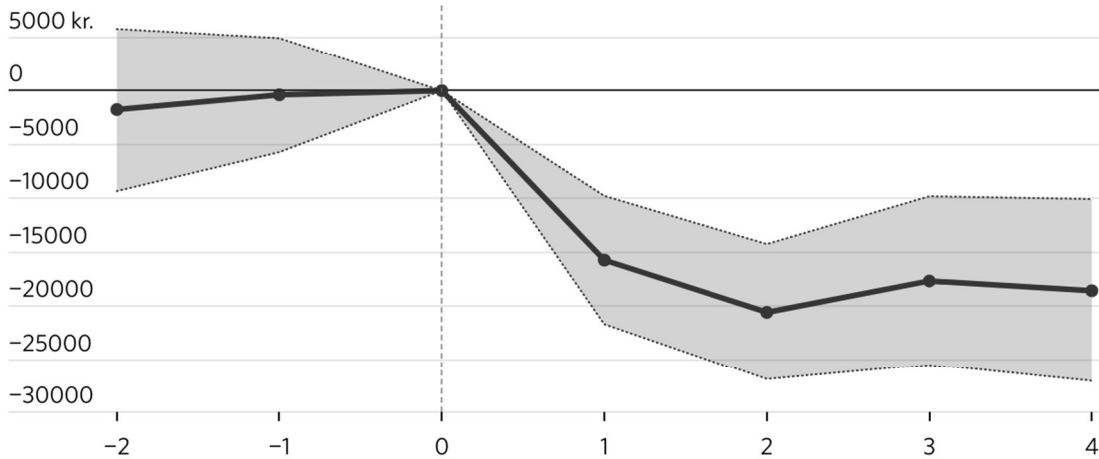
Anm.: En lønmodtager er kategoriseret som havende arbejdsrelateret stress, hvis personen har både eksponeringer for og symptomer på stress fra arbejdet (se metodeboks). Da AH-undersøgelserne er foretaget i starten af et år, til og med april, er årene opgjort fra april til maj. Lønninger er i 2024-niveauer og reguleret ud fra konvergensprogrammet 2023, uden at der er reguleret for forskudt år. Farvet felt viser 95-procents konfidensintervaller. Den lodrette røde linje viser sidste år, før undersøgelsen.

Grafik: Arbejderbevægelsens Erhvervsråd (AE) • Kilde: AE baseret på Arbejdsmiljø og Helbred 2018 og data fra Danmarks Statistik.

FIGUR C2

Stress sænker i gennemsnit årslønnen med 15.000-20.000 kroner

Figuren viser effekten på den årlige løn for lønmodtagere, der var og ikke var udsat for arbejdsrelateret stress i starten af 2018.



Anm.: Effektestimat af arbejdsrelateret stress på årsløn i et difference-in-difference setup, beregnet ved en fixed effekt model, som regulerer for individuelle karakteristika. En lønmodtager er kategoriseret som havende arbejdsrelateret stress, hvis personen har både eksponeringer for og symptomer på stress fra arbejdet (se metodeboks). Da AH-undersøgelserne er foretaget i starten af et år, til og med april, er årene opgjort fra april til maj. Lønninger er i 2024-niveauer og reguleret ud fra konvergensprogrammet 2023, uden at der er reguleret for forskudt år. Farvet felt viser 95-procents konfidensintervaller. Den lodrette røde linje viser sidste år, før undersøgelsen.

Grafik: Arbejderbevægelsens Erhvervsråd (AE) • Kilde: AE baseret på Arbejdsmiljø og Helbred 2018 og data fra Danmarks Statistik.

Bilag D - Effekten af arbejdsrelateret stress på tværs af køn, alder og sektor

I dette bilag undersøger vi, hvordan effekterne af at have stress varierer på tværs af løn, alder og sektor.

Effekten af arbejdsrelateret stress for mænd og kvinder

I det følgende ser vi på effekterne af at have arbejdsrelateret stress for kvinder og mænd separat.

Som det ses af Figur D1 og D2, følger udviklingen i arbejdstid hinanden for stressede og ikke-stressede i årene før, vi observerer, at de havde arbejdsrelateret stress, hvorefter de divergerer.

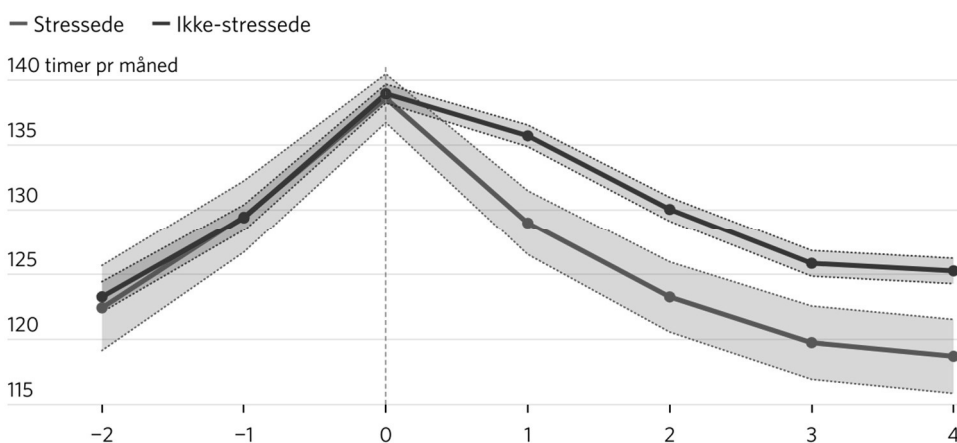
Figur D3 og D4 viser effekterne af at have arbejdsrelateret stress på tværs af køn. Som det fremgår af Figur D3 og D4, er den gennemsnitlige effekt af at have arbejdsrelateret stress, at arbejdsudbuddet falder med seks timer om måneden året efter, både for mænd og for kvinder. Effekten er vedvarende i mindst fire år. Der er en tendens til, at effekten er aftagende for mænd, og den falder til fire timer om måneden i det fjerde år efter, mens den ligger konstant på omkring seks timer i alle de efterfølgende år for kvinder. Der er dog tale om insignifikante forskelle, hvilket tyder på, at effekten af at have arbejdsrelateret stress er lige stor, eller næsten lige stor, for mænd og for kvinder.

Da flere kvinder end mænd har arbejdsrelateret stress, kan 44 pct. af effekten på arbejdsudbuddet det første år tilskrives mænd, mens 56 pct. kan tilskrives kvinder.

FIGUR D1

Stressede kvinder arbejder mindre i de efterfølgende år

Figuren viser det gennemsnitlige antal månedlige arbejdstimer for kvindelige lønmodtagere, der var og ikke var udsat for arbejdsrelateret stress i starten af 2018.



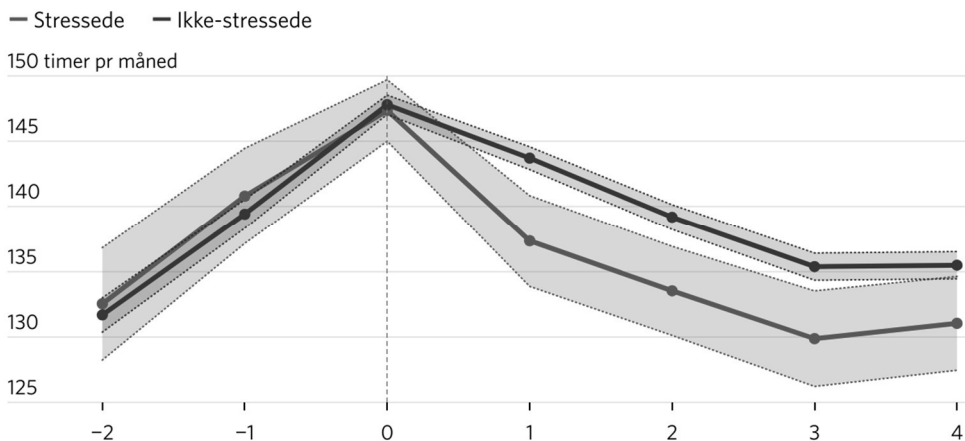
Anm.: Antal betalte lønmodtagertimer er opgjort på årsniveau og delt med 12 for at komme til månedsniveau. Da AH-undersøgelserne er foretaget i starten af et år, til og med april, er årene opgjort fra maj til april. Således svarer år 1, til det gennemsnitlige månedlige antal betalte lønmodtagertimer fra maj 2018 til og med april 2019, altså de 12 måneder efter undersøgelsen blev udført. En lønmodtager er kategoriseret som havende arbejdsrelateret stress, hvis personen har både eksponeringer for og symptomer på stress fra arbejdet (se metodeboks). Farvet felt viser 95-procents konfidensintervaller. Den lodrette røde linje viser sidste år, før undersøgelsen.

Grafik: Arbejderbevægelsens Erhvervsråd (AE) • Kilde: AE baseret på Arbejds miljø og Helbred 2018 og data fra Danmarks Statistik.

FIGUR D2

Stressede mænd arbejder mindre i de efterfølgende år

Figuren viser det gennemsnitlige antal månedlige arbejdstimer for mandlige lønmodtagere, der var og ikke var udsat for arbejdsrelateret stress i starten af 2018.



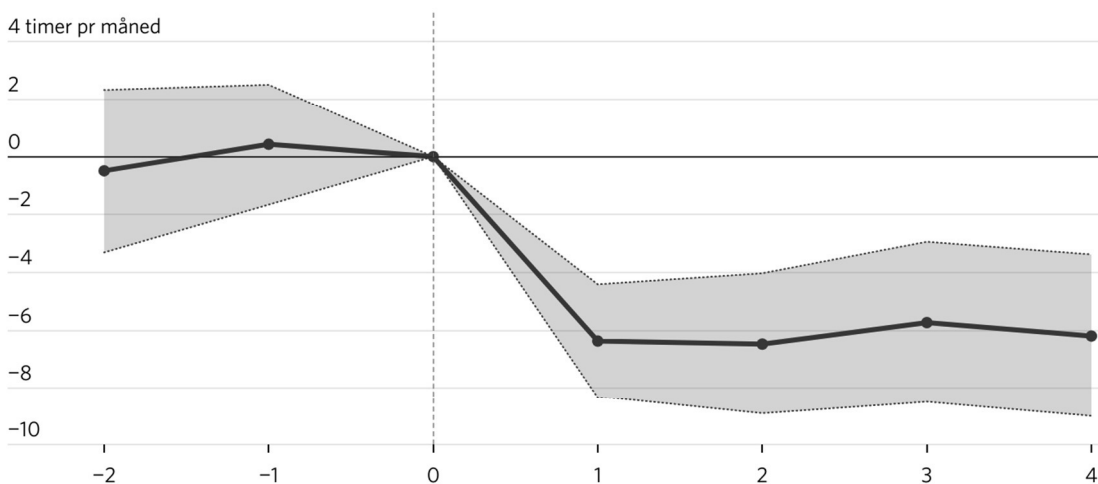
Anm.: Antal betalte lønmodtagertimer er opgjort på årsniveau og delt med 12 for at komme til månedsniveau. Da AH-undersøgelserne er foretaget i starten af et år, til og med april, er årene opgjort fra maj til april. Således svarer år 1, til det gennemsnitlige månedlige antal betalte lønmodtagertimer fra maj 2018 til og med april 2019, altså de 12 måneder efter undersøgelsen blev udført. En lønmodtager er kategoriseret som havende arbejdsrelateret stress, hvis personen har både eksponeringer for og symptomer på stress fra arbejdet (se metodeboks). Farvet felt viser 95-procents konfidensintervaller. Den lodrette røde linje viser sidste år, før undersøgelsen.

Grafik: Arbejderbevægelsens Erhvervsråd (AE) • Kilde: AE baseret på Arbejds miljø og Helbred 2018 og data fra Danmarks Statistik.

FIGUR D3

Stress sænker antallet af betalte timer blandt kvinder

Figuren viser effekten på den gennemsnitlige månedlige arbejdstid i timer for kvindelige lønmodtagere, der var og ikke var udsat for arbejdsrelateret stress i starten af 2018.



Anm.: Effektestimat af antal betalte lønmodtagertimer i et difference-in-difference setup, beregnet ved en fixed effekt model, som regulerer for individuelle karakteristika. Timer er opgjort på årsniveau og delt med 12 for at komme til månedsniveau. Da AH-undersøgelserne er foretaget i starten af et år, til og med april, er årene opgjort fra maj til april. Således svarer estimatet i år 1 til effekten på antal betalte lønmodtagertimer fra maj 2018 til og med april 2019, altså de 12 måneder efter undersøgelsen blev udført. En lønmodtager er kategoriseret som havende arbejdsrelateret stress, hvis personen har både eksponeringer for og symptomer på stress fra arbejdet (se metodeboks). Farvet felt viser 95-procents konfidensintervaller, baseret på clustrede standardfejl. Den lodrette røde linje viser sidste år før undersøgelsen.

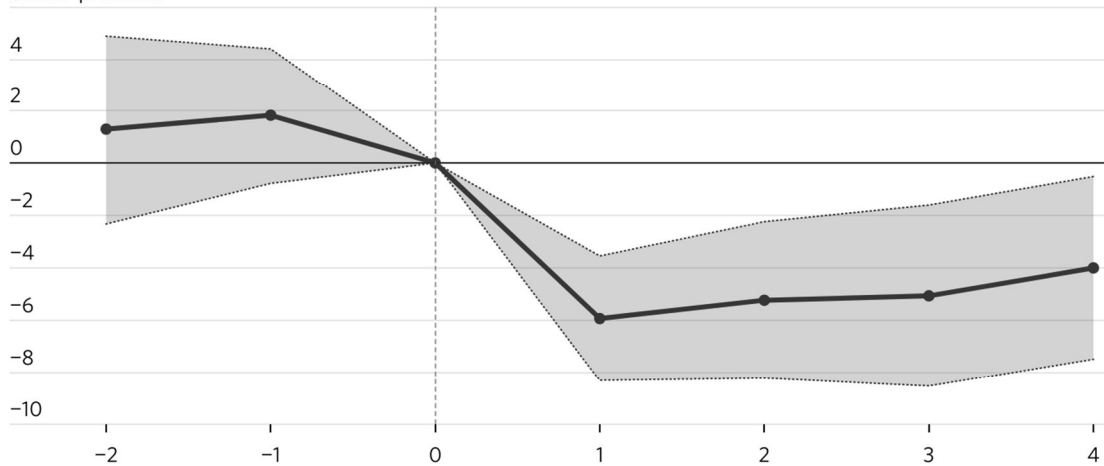
Grafik: Arbejderbevægelsens Erhvervsråd (AE) • Kilde: AE baseret på Arbejds miljø og Helbred 2018 og data fra Danmarks Statistik.

FIGUR D4

Stress sænker antallet af betalte timer blandt mænd

Figuren viser effekten på den gennemsnitlige månedlige arbejdstid i timer for mandlige lønmodtagere, der var og ikke var udsat for arbejdsrelateret stress i starten af 2018.

6 timer pr måned



Anm.: Effektestimat af antal betalte lønmodtagertimer i et difference-in-difference setup, beregnet ved en fixed effekt model, som regulerer for individuelle karakteristika. Timer er opgjort på årsniveau og delt med 12 for at komme til månedsniveau. Da AH-undersøgelserne er foretaget i starten af et år, til og med april, er årene opgjort fra maj til april. Således svarer estimatet i år 1 til effekten på antal betalte lønmodtagertimer fra maj 2018 til og med april 2019, altså de 12 måneder efter undersøgelsen blev udført. En lønmodtager er kategoriseret som havende arbejdsrelateret stress, hvis personen har både eksponeringer for og symptomer på stress fra arbejdet (se metodeboks). Farvet felt viser 95-procents konfidensintervaller, baseret på clustrede standardfejl. Den lodrette røde linje viser sidste år før undersøgelsen.

Grafik: Arbejderbevægelsens Erhvervsråd (AE) • Kilde: AE baseret på Arbejds miljø og Helbred 2018 og data fra Danmarks Statistik.

Effekten af arbejdsrelateret stress på tværs af alder

I det følgende kigger vi på effekten af at have arbejdsrelateret stress på tværs af aldersgrupper. Vi kigger specifikt på 18-40 årige og 41-65 årige.

Af Figur D5 og D6 ses det, at udviklingen i antallet af arbejdstimer i før-perioderne følger hinanden pænt for stressede og ikke-stressede, hvorefter de divergerer i efterperioderne. Det gælder for begge aldersgrupper.

Figur D7 og D8 viser effektestimaterne af at være udsat for arbejdsrelateret stress for hhv. 18-40 årige og 41-65 årige. Vi ser, at den yngre del af befolkningen bliver ramt hårdere af arbejdsrelateret stress i de første år efter, vi observerer, at de er stressede.

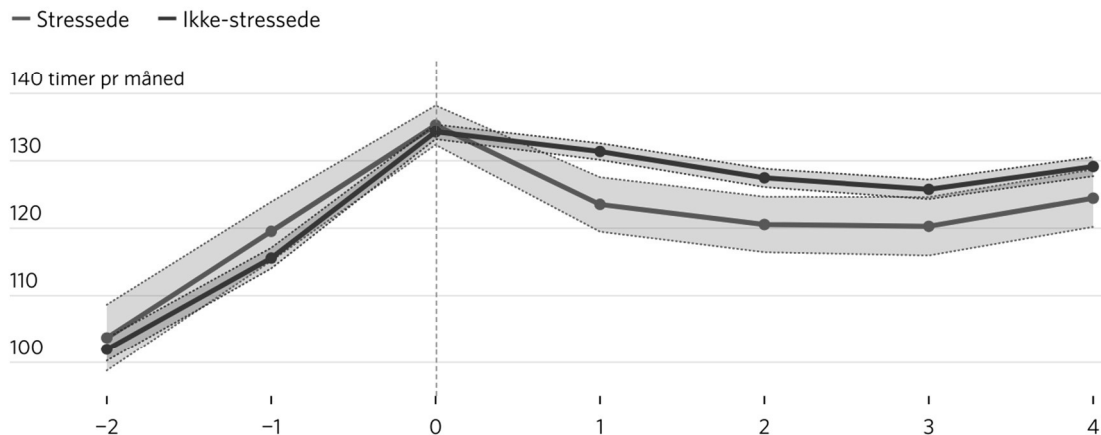
Stressede 18-40 årige sænker i gennemsnit deres arbejdsudbud med ni timer om måneden det første år, hvorefter estimatet falder i de følgende år, og efter fire år er seks timer om måneden. Modsat sænker stressede 41-65 årige i gennemsnit deres arbejdsudbud med fire timer om måneden i året efter, de rapporterer arbejdsrelateret stress, men i modsætning til de yngre stiger estimatet i de kommende år og er knap seks timer om måneden i det fjerde år.

Der er således en tendens til, at unge i gennemsnit bliver ramt hårdere af stress til at starte med, men i højere grad kommer tilbage, mens den ældre del af befolkningen bliver ramt mindre, men tiltagende, hårdt. Der er dog en vis usikkerhed i resultaterne, som derfor bør tolkes varsomt. Det kunne dog være interessant at undersøge forskellene nærmere.

FIGUR D5

Stressede 18-40 årige arbejder mindre i de efterfølgende år

Figuren viser det gennemsnitlige antal månedlige arbejdstimer for 18-40 årige lønmodtagere, der var og ikke var udsat for arbejdsrelateret stress i starten af 2018.



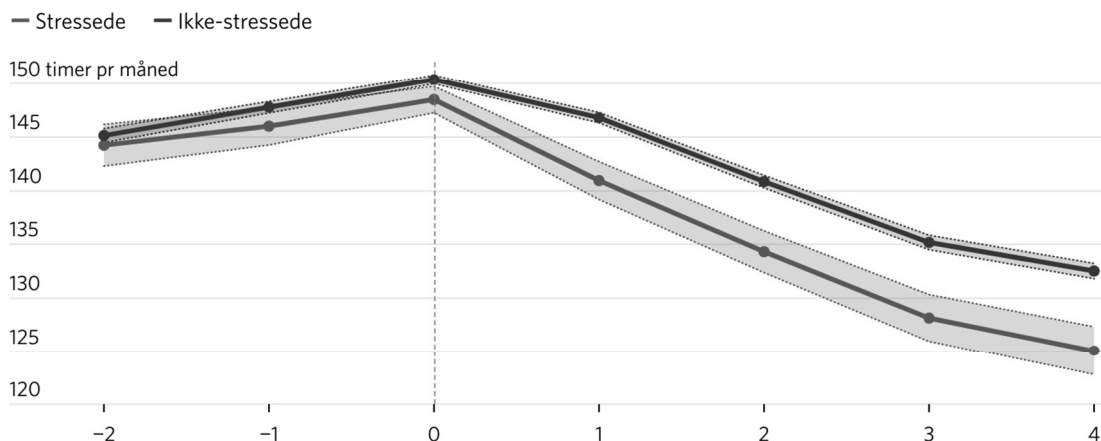
Anm.: Antal betalte lønmodtagertimer er opgjort på årsniveau og delt med 12 for at komme til månedsniveau. Da AH-undersøgelserne er foretaget i starten af et år, til og med april, er årene opgjort fra maj til april. Således svarer år 1 til det gennemsnitlige månedlige antal betalte lønmodtagertimer fra maj 2018 til og med april 2019, altså de 12 måneder efter undersøgelsen blev udført. En lønmodtager er kategoriseret som havende arbejdsrelateret stress, hvis personen har både eksponeringer for og symptomer på stress fra arbejdet (se metodeboks). Farvet felt viser 95-procents konfidensintervaller. Den lodrette røde linje viser sidste år før undersøgelsen.

Grafik: Arbejderbevægelsens Erhvervsråd (AE) • Kilde: AE baseret på Arbejdsmiljø og Helbred 2018 og data fra Danmarks Statistik.

FIGUR D6

Stressede 41-65 årige arbejder mindre i de efterfølgende år

Figuren viser det gennemsnitlige antal månedlige arbejdstimer for 41-65 årig lønmodtagere, der var og ikke var udsat for arbejdsrelateret stress i starten af 2018.



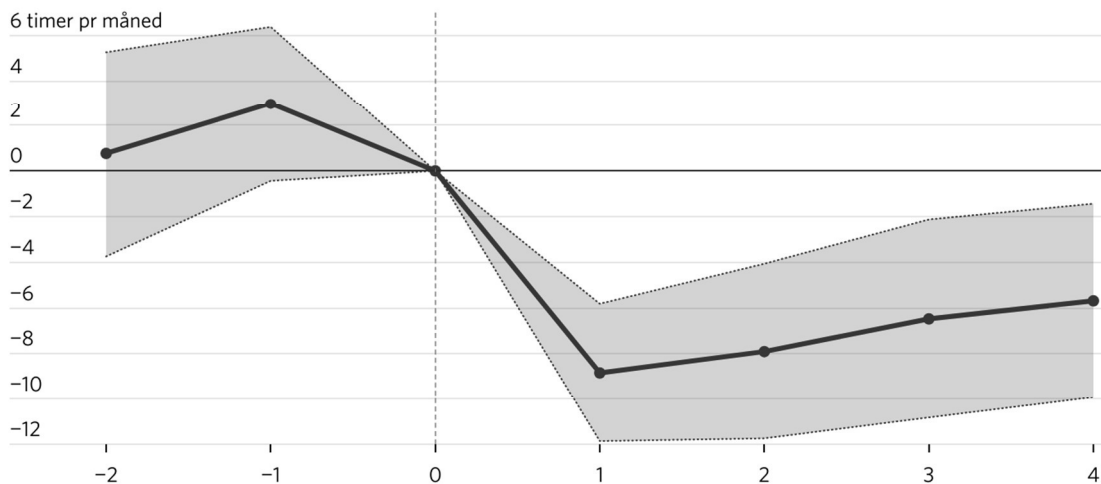
Anm.: Antal betalte lønmodtagertimer er opgjort på årsniveau og delt med 12 for at komme til månedsniveau. Da AH-undersøgelserne er foretaget i starten af et år, til og med april, er årene opgjort fra maj til april. Således svarer år 1 til det gennemsnitlige månedlige antal betalte lønmodtagertimer fra maj 2018 til og med april 2019, altså de 12 måneder efter undersøgelsen blev udført. En lønmodtager er kategoriseret som havende arbejdsrelateret stress, hvis personen har både eksponeringer for og symptomer på stress fra arbejdet (se metodeboks). Farvet felt viser 95-procents konfidensintervaller. Den lodrette røde linje viser sidste år før undersøgelsen.

Grafik: Arbejderbevægelsens Erhvervsråd (AE) • Kilde: AE baseret på Arbejdsmiljø og Helbred 2018 og data fra Danmarks Statistik.

FIGUR D7

Stress sænker antallet af betalte timer blandt 18-40 årige

Figuren viser effekten på den gennemsnitlige månedlige arbejdstid i timer for 18-40 årige lønmodtagere, der var og ikke var udsat for arbejdsrelateret stress i starten af 2018.



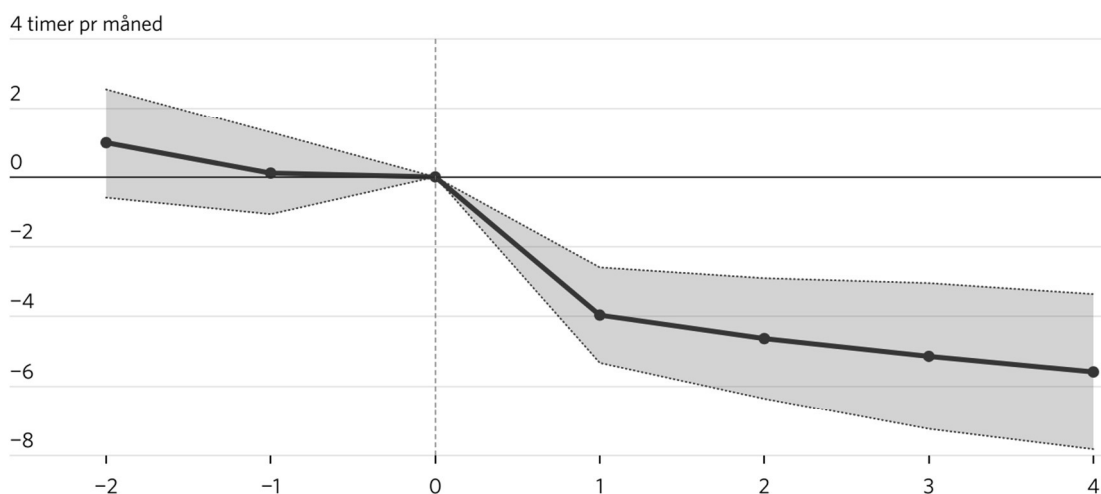
Anm.: Effektestimat af antal betalte lønmodtagertimer i et difference-in-difference setup, beregnet ved en fixed effekt model, som regulerer for individuelle karakteristika. Timer er opgjort på årsniveau og delt med 12 for at komme til månedsniveau. Da AH-undersøgelserne er foretaget i starten af et år, til og med april, er årene opgjort fra maj til april. Således svarer estimatet i år 1 til effekten på antal betalte lønmodtagertimer fra maj 2018 til og med april 2019, altså de 12 måneder efter undersøgelsen blev udført. En lønmodtager er kategoriseret som havende arbejdsrelateret stress, hvis personen har både eksponeringer for og symptomer på stress fra arbejdet (se metodeboks). Farvet felt viser 95-procents konfidensintervaller, baseret på clustrede standardfejl. Den lodrette røde linje viser sidste år før undersøgelsen.

Grafik: Arbejderbevægelsens Erhvervsråd (AE) • Kilde: AE baseret på Arbejds miljø og Helbred 2018 og data fra Danmarks Statistik.

FIGUR D8

Stress sænker antallet af betalte timer blandt 41-65 årige

Figuren viser effekten på den gennemsnitlige månedlige arbejdstid i timer for 41-65 årige lønmodtagere, der var og ikke var udsat for arbejdsrelateret stress i starten af 2018.



Anm.: Effektestimat af antal betalte lønmodtagertimer i et difference-in-difference setup, beregnet ved en fixed effekt model, som regulerer for individuelle karakteristika. Timer er opgjort på årsniveau og delt med 12 for at komme til månedsniveau. Da AH-undersøgelserne er foretaget i starten af et år, til og med april, er årene opgjort fra maj til april. Således svarer estimatet i år 1 til effekten på antal betalte lønmodtagertimer fra maj 2018 til og med april 2019, altså de 12 måneder efter undersøgelsen blev udført. En lønmodtager er kategoriseret som havende arbejdsrelateret stress, hvis personen har både eksponeringer for og symptomer på stress fra arbejdet (se metodeboks). Farvet felt viser 95-procents konfidensintervaller, baseret på clustrede standardfejl. Den lodrette røde linje viser sidste år før undersøgelsen.

Grafik: Arbejderbevægelsens Erhvervsråd (AE) • Kilde: AE baseret på Arbejds miljø og Helbred 2018 og data fra Danmarks Statistik.

Stress i det offentlige og det private

I denne del af analysen undersøger vi, om der er forskel på effekten af at blive stressramt i den offentlige sektor og i den private sektor.

Af figur D9 og D10 ses det, at udviklingen i årene før og efter følger hinanden for stressede og ikke-stressede både i den offentlige og den private sektor. I den private sektor er der en lille tendens til, at dem, der ikke er stressede i starten af 2018, arbejdede mere end dem, der var stressede, mens det var omvendt i den offentlige sektor. I ingen af tilfældene er forskellene dog signifikante, og desuden er niveauforskelle ikke et problem for metoden.

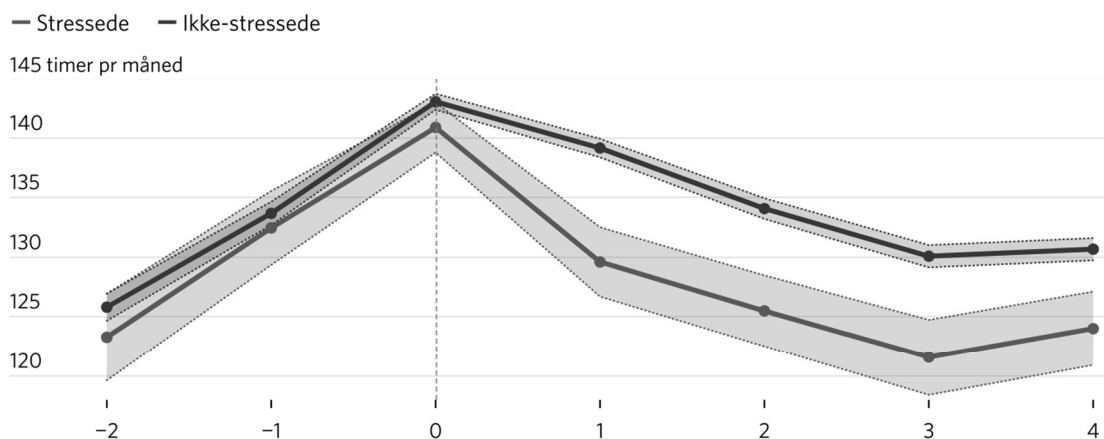
Af Figur D11 og D12 ses det, at der er en tendens til, at stressede i den private sektor i de første år ned-sætter deres arbejdsudbud mere end lønmodtagere i den offentlige sektor. Således er effekten af stress i gennemsnit for lønmodtagere i den private sektor godt syv timer om måneden, mens den i det offentlige er godt fire timer om måneden. Til gengæld er der en tendens til, at estimeret for stressede lønmodtagere i det private gradvist falder, således at det er på 4,5 timer om måneden i det fjerde år, mens det for lønmodtagere i det offentlige stiger til 6,5 timer om måneden i det fjerde år.

Det kan pege på en tendens til, at lønmodtagere i det private bliver ramt hårdere af stress, men har kortere vej tilbage i arbejde. Forskellene i den offentlige og private sektor skal dog ses som indikationer og kræver nærmere undersøgelser, hvis der skal drages håndfaste konklusioner.

FIGUR D9

Stressede i den private sektor arbejder mindre i de efterfølgende år

Figuren viser det gennemsnitlige antal månedlige arbejdstimer for lønmodtagere i den private sektor, der var og ikke var udsat for arbejdsrelateret stress i starten af 2018.



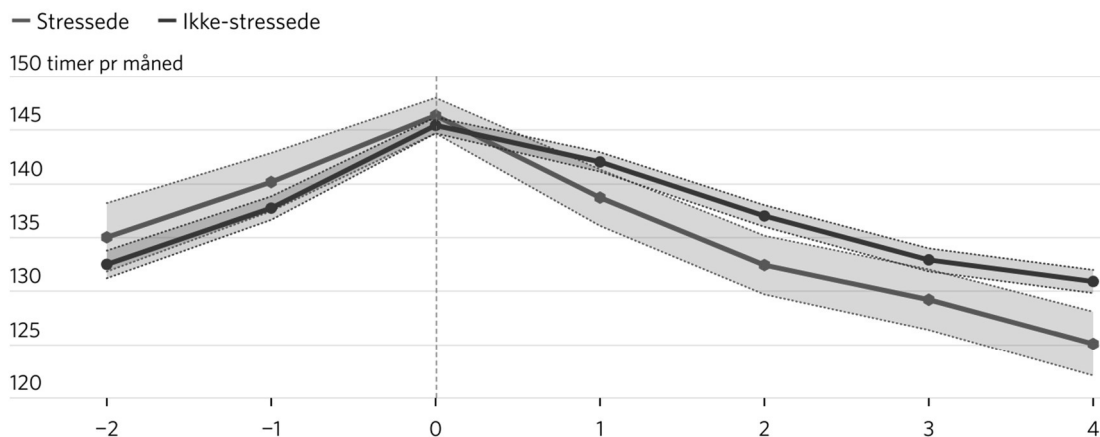
Anm.: Antal betalte lønmodtagertimer er opgjort på årsniveau og delt med 12 for at komme til månedsniveau. Da AH-undersøgelserne er foretaget i starten af et år, til og med april, er årene opgjort fra maj til april. Således svarer år 1 til det gennemsnitlige månedlige antal betalte lønmodtagertimer fra maj 2018 til og med april 2019, altså de 12 måneder efter undersøgelsen blev udført. En lønmodtager er kategoriseret som havende arbejdsrelateret stress, hvis personen har både eksponeringer for og symptomer på stress fra arbejdet (se metodeboks). Farvet felt viser 95-procents konfidensintervaller. Den lodrette røde linje viser sidste år før undersøgelsen.

Grafik: Arbejderbevægelsens Erhvervsråd (AE) • Kilde: AE baseret på Arbejdsmiljø og Helbred 2018 og data fra Danmarks Statistik.

FIGUR D10

Stressede i den offentlige sektor arbejder mindre i de efterfølgende år

Figuren viser det gennemsnitlige antal månedlige arbejdstimer for lønmodtagere i den offentlige sektor, der var og ikke var udsat for arbejdsrelateret stress i starten af 2018.



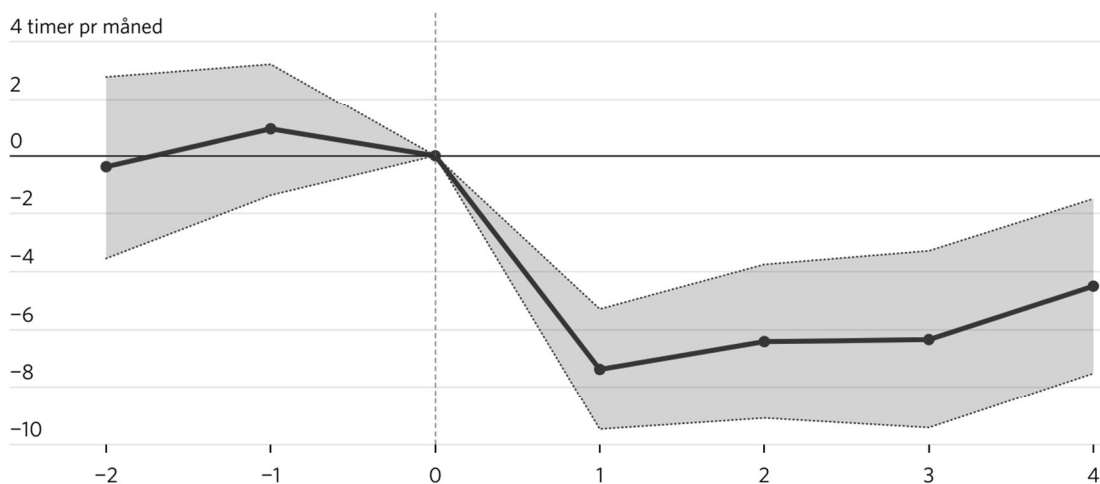
Anm.: Antal betalte lønmodtagertimer er opgjort på årsniveau og delt med 12 for at komme til månedsniveau. Da AH-undersøgelserne er foretaget i starten af et år, til og med april, er årene opgjort fra maj til april. Således svarer år 1 til det gennemsnitlige månedlige antal betalte lønmodtagertimer fra maj 2018 til og med april 2019, altså de 12 måneder efter undersøgelsen blev udført. En lønmodtager er kategoriseret som havende arbejdsrelateret stress, hvis personen har både eksponeringer for og symptomer på stress fra arbejdet (se metodeboks). Farvet felt viser 95-procents konfidensintervaller. Den lodrette røde linje viser sidste år før undersøgelsen.

Grafik: Arbejderbevægelsens Erhvervsråd (AE) • Kilde: AE baseret på Arbejdsmiljø og Helbred 2018 og data fra Danmarks Statistik.

FIGUR D11

Stress sænker antallet af betalte timer i den private sektor

Figuren viser effekten på den gennemsnitlige månedlige arbejdstid i timer for lønmodtagere i den private sektor, der var og ikke var udsat for arbejdsrelateret stress i starten af 2018.



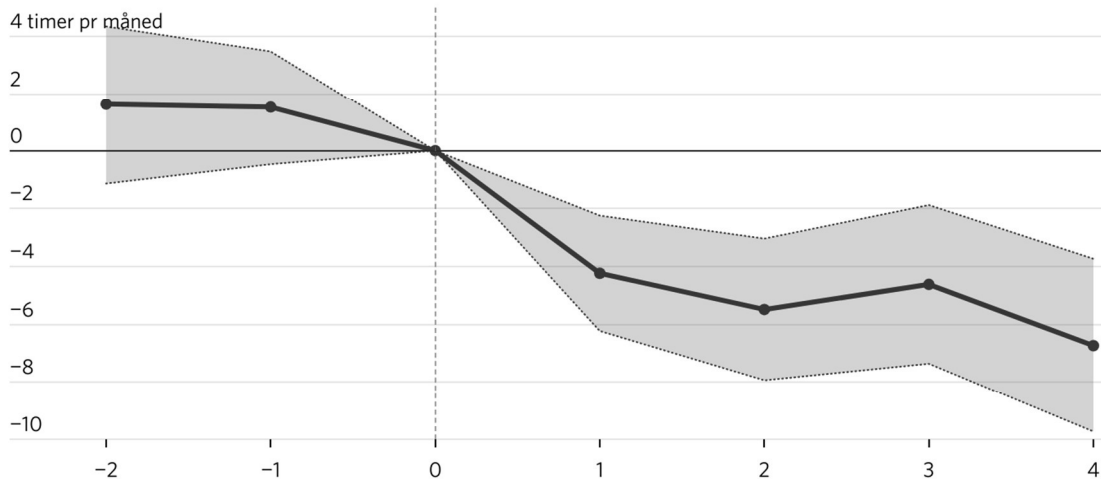
Anm.: Effektestimat af antal betalte lønmodtagertimer i et difference-in-difference setup, beregnet ved en fixed effekt model, som regulerer for individuelle karakteristika. Timer er opgjort på årsniveau og delt med 12 for at komme til månedsniveau. Da AH-undersøgelserne er foretaget i starten af et år, til og med april, er årene opgjort fra maj til april. Således svarer estimatet i år 1 til effekten på antal betalte lønmodtagertimer fra maj 2018 til og med april 2019, altså de 12 måneder efter undersøgelsen blev udført. En lønmodtager er kategoriseret som havende arbejdsrelateret stress, hvis personen har både eksponeringer for og symptomer på stress fra arbejdet (se metodeboks). Farvet felt viser 95-procents konfidensintervaller, baseret på clustrede standardfejl. Den lodrette røde linje viser sidste år før undersøgelsen.

Grafik: Arbejderbevægelsens Erhvervsråd (AE) • Kilde: AE baseret på Arbejdsmiljø og Helbred 2018 og data fra Danmarks Statistik.

FIGUR D12

Stress sænker antallet af betalte timer i den offentlige sektor

Figuren viser effekten på den gennemsnitlige månedlige arbejdstid i timer for lønmodtagere i den offentlige sektor, der var og ikke var udsat for arbejdsrelateret stress i starten af 2018.



Anm.: Effektestimat af antal betalte lønmodtagertimer i et difference-in-difference setup, beregnet ved en fixed effekt model, som regulerer for individuelle karakteristika. Timer er opgjort på årsniveau og delt med 12 for at komme til månedsniveau. Da AH-undersøgelserne er foretaget i starten af et år, til og med april, er årene opgjort fra maj til april. Således svarer estimatet i år 1 til effekten på antal betalte lønmodtagertimer fra maj 2018 til og med april 2019, altså de 12 måneder efter undersøgelsen blev udført. En lønmodtager er kategoriseret som havende arbejdsrelateret stress, hvis personen har både eksponeringer for og symptomer på stress fra arbejdet (se metodeboks). Farvet felt viser 95-procents konfidensintervaller, baseret på clustrede standardfejl. Den lodrette røde linje viser sidste år før undersøgelsen.

Grafik: Arbejderbevægelsens Erhvervsråd (AE) • Kilde: AE baseret på Arbejds miljø og Helbred 2018 og data fra Danmarks Statistik.